

**PRZEDSIĘBIORSTWO
PRODUKCYJNO HANDLOWE**



www.makot.com.pl

**INSTRUKCJA
REGULATOR CHŁODNICZY**

SERIA

SCH-04

v.3

**30-695 KRAKÓW
ul.Schweitzera 1/11**

tel/fax 12 657 91 44

Regulatory temperatury serii SCH-04 są uniwersalnymi sterownikami przeznaczonymi do sterowania oraz regulacji w urządzeniach chłodniczych oraz chłodniczo-grzejnych o różnym stopniu skomplikowania. Regulatory te dedykowane są zarówno do urządzeń prostych jak i bardzo skomplikowanych, a jednocześnie są łatwe w obsłudze dla bezpośredniego użytkownika. Obudowa tych regulatorów przystosowana jest do montażu na szynę

Regulatory serii SCH-04 posiadają wiele użytkowych funkcji. Niektóre z tych funkcji decydują o działaniu regulatora i zarazem urządzenia chłodniczego, inne natomiast mają charakter pomocniczy czy też informacyjny. W celu zapewnienia uniwersalności zastosowań regulatora do różnych urządzeń, niektóre z tych funkcji można aktywować lub dezaktywować dokonując odpowiednich ustawień w programowaniu pracy regulatora.

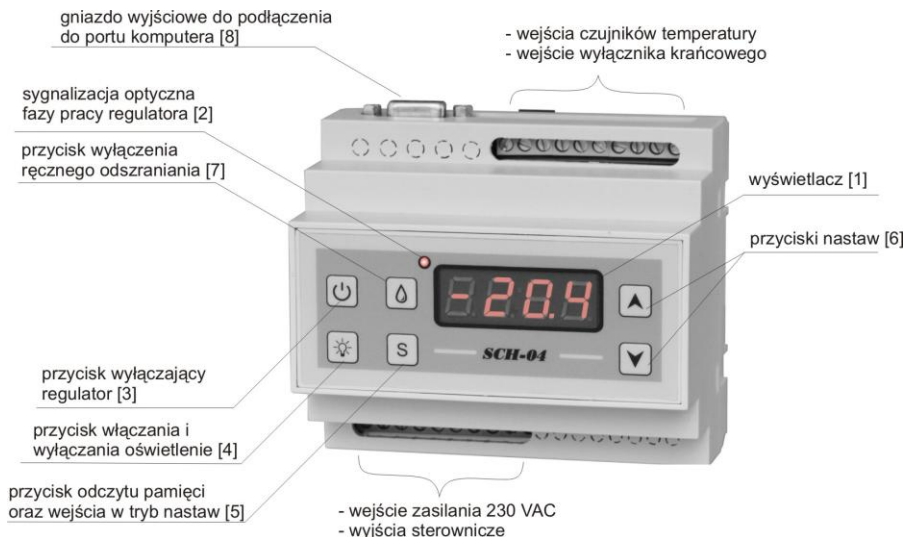
Regulator posiada fabrycznie zaprogramowany program pracy, przeznaczony do typowych zastosowań. Program ten można dowolnie zmieniać lub modyfikować na poziomie instalatora. Regulator zabezpieczony jest kodem dostępu, przed ingerencją w program przez bezpośredniego użytkownika.

Poszczególne typy regulatorów serii SCH-04 różnią się między sobą z dostępnymi funkcjami.

Typ regulatora	Funkcja sterowania dwoma agregatami	Funkcja przemarzania	Funkcja pełnej rejestracji
SCH-04/1	—	—	—
SCH-04/2	✓	—	—
SCH-04/S	✓	✓	—
SCH-04/1R	—	—	✓
SCH-04/2R	✓	—	✓
SCH-04/SR	✓	✓	✓

BUDOWA

Regulator SCH-04 umieszczony jest w zwartej obudowie przeznaczonej do montażu na szynę, zawierającej wszystkie elementy sterujące i wykonawcze:



Regulator typu SCH-04 wyposażony jest w:

- wyłącznik pracy regulatora [3] umożliwiający wyłączenie w dowolnej chwili pracy regulatora bez odłączenia zasilania urządzenia chłodniczego;
- wyłącznik/włacznik oświetlenia [4] umożliwiający włączanie i wyłączanie oświetlenia urządzenia chłodniczego (niezależnie od stanu wyłącznika pracy regulatora [3]);
- przycisk ręcznego odszraniania [7], pozwalający na włączenie cyklu odszraniania w dowolnym momencie pracy urządzenia chłodniczego (niezależnie od funkcji automatycznego odszraniania);
- wielofunkcyjny przycisk [5] umożliwiający między innymi odczyt zarejestrowanych wartości temperatur, wartości maksymalne i minimalne oraz wejście w tryb nastaw;
- cyfrowy wyświetlacz temperatury [1] pozwalający na bieżącą kontrolę temperatury wewnątrz urządzenia chłodniczego;
- sygnalizację świetlną [2] obrazującą stan pracy urządzenia chłodniczego;
- wyjście do podłączenia ze złączem RS 232 komputera [8]

WYJŚCIA STEROWNICZE REGULATORA:

- wyjście sterowania agregatem nr 1 lub elektrozaorem wyprzedzającym włączenie agregatu;
- wyjście sterowania agregatem nr 2 (SCH-04/2, SCH-04/S, SCH-04/R, SCH-04/SR);
- wyjście sterowania oświetleniem;
- wyjście sterowania wentylatorem parownika;
- wyjście sterowania wentylatorem skraplacza lub dodatkowym elementem grzejnym w zależności od temperatury na trzecim czujniku;
- wyjście sterownia grzałkami lub elektrozaorem podczas odszraniania;
- wyjście do wyzwalania odszraniania podłączonych innych regulatorów;

WEJŚCIA STERUJĄCE

- o czujnik temperatury komory chłodzącej (czujnik steruje pracą agregatów) nr 1;
- o czujnik temperatury parownika (czujnik steruje końcem odszraniania oraz ewentualnie wentylatorem parownika) nr 2;
- o czujnik temperatury, który może być ustawiony jako:
 1. dodatkowy czujnik odszraniania,
 2. czujnik skraplacza (sterowanie wentylatorem skraplacza),
 3. czujnik sterowania osobnym układem grzejnym nr 3;
- o wejście wyzwalania odszraniania przez główny regulator (przy regulatorach połączonych ze sobą);
- o wejście wyłącznika krańcowego otwarcia drzwi lub pokrywy.

PODSTAWOWE DANE TECHNICZNE

→ tryb pracy regulatora	chłodniczy / grzejny
→ zakres temperatury pomiarowej oraz sterowania	-40...+99 °C
→ zakres temperatur sterowania dodatkowym układem grzejnym	0...99 °C
→ rozdzielczość pomiarowa	0,2 °C
→ rozdzielczość sterowania	0,2 °C
→ zakres temperatur końca odszraniania	+1...+30 °C
→ zakres temperatur sygnalizacji alarmowej na czujniku nr 1	-40...99 °C
→ zakres temperatur sygnalizacji alarmowej na czujniku nr 3	0...99 °C
→ zakres histerezy sterowania chłodzeniem	1...20°
→ zakres histerezy sterowania dodatkowym układem grzejnym	1...10°
→ czas zabezpieczenia max. długości odszraniania	0...3h
→ zakres czasu pracy do momentu odszraniania	1...12h
→ ilość czujników pomiarowych	3
→ długość czujników pomiarowych	standardowo 2,5m
→ obciążalność styków przekaźnika sterującego chłodzeniem	30A 250V AC
→ obciążalność styków przekaźnika oświetlenia	10A 250V AC
→ obciążalność styków przekaźnika wentylatorów	10A 250V AC
→ obciążalność styków przekaźnika grzałki/elektrozaoru odszraniania	10A 250V AC
→ obciążalność styków przekaźnika obwodu grzejnego	10A 250V AC
→ zasilanie	230V AC +10%-15%
→ temperatura otoczenia	+5...+40 °C
→ wilgotność	20...80%RH
→ stopień ochrony	IP30

OPIS FUNKCJI REGULATORA:

1. **Funkcja trybu pracy regulatora** - symbol funkcji C9.

Regulator SCH-04 umożliwia ustawienie trybu pracy:

- tryb chłodniczy (C9 = 0)
- tryb grzejny (C9 = 1)

Głównym zastosowaniem regulatora jest sterowanie urządzeniami chłodniczymi. Tym niemniej ustawienie trybu pracy regulatora jako grzejny (odwrotne działanie przekaźnika i histerezy) umożliwia jego zastosowanie w innych dziedzinach. Regulator taki można również ustawić jako podwójny regulator grzejny posiadający dwa niezależne obwody grzejne sterowane z dwóch czujników temperatury.

UWAGA

W przypadku ustawienia trybu pracy na grzejny pewne opcje pracy regulatora stają się nie aktywne (opcja odszraniania oraz szokowego mrożenia).

2. **Funkcja pomiaru temperatury przez trzy czujniki temperatury.**

Regulator wyposażony jest w trzy czujniki pomiarowe. Pomiar temperatury odbywa się na wszystkich czujnikach jednocześnie w odstępach 1s. Wyświetlacz wyświetla wartość temperatury z jednego czujnika. Regulator posiada możliwość ustawienia:

- ilości aktywnych czujników pomiarowych - symbol funkcji CP,
- numer czujnika z którego jest wyświetlana wartość temperatury – symbol funkcji UC

W dowolnej chwili można również dokonać podglądu temperatury występującej na innych czujnikach niż wartość wyświetlana na wyświetlaczu. W przypadku dokonywania odczytu wartości temperatury z niezainstalowanego czujnika na wyświetlaczu ukaże się (----).

3. **Funkcja ręcznego lub automatycznego włączania i wyłączenia pracy urządzenia chłodniczego.**

Regulator wyposażony jest w funkcje umożliwiającą ustawienie dwóch sposobów włączania i wyłączenia urządzenia chłodniczego – symbol funkcji RA

- włączanie i wyłączenie tylko ręczne przy użyciu przycisku (RA = 0)
- włączanie i wyłączenie ręczne i automatyczne (RA = 1). Włączanie i wyłączenie automatyczne polega na realizacji tych zadań wg nastawionych czasów. Regulator posiada zegar czasu rzeczywistego, który umożliwia realizację tej funkcji. Zegar posiada własny, bateryjny system zasilania. Zaniki napięcia lub odłączenie od zasilania nie mają wpływu na pracę zegara. W funkcji tej priorytetem jest ręczny system włączenia i wyłączenia.

UWAGA

Funkcja automatycznego wyłączenia i wyłączenia nie jest aktywna, jeżeli w czasie kiedy miało nastąpić wyłączenie lub wyłączenie, regulator jest w trybie nastaw użytkownika, instalatora lub ustawiana jest temperatura sterowania.

4. **Funkcja ręcznego lub automatycznego włączania i wyłączenia pracy oświetlenia.**

Regulator wyposażony jest w funkcję umożliwiającą ustawienie trzech sposobów włączania i wyłączenia oświetlenia urządzenia chłodniczego – symbol funkcji LU. Funkcja oświetlenia jest całkowicie niezależna od pracy regulatora, co oznacza, że nawet jeśli regulator jest wyłączony to wszystkie opcje pracy oświetlenia (praca automatyczna, ręczna oraz wyzwalanie oświetlenia względem wyłącznika końcowego) pozostają aktywne i są na bieżąco monitorowane przez regulator. Opcja oświetlenia pozostaje zawsze aktywna niezależnie od stanów awaryjnych regulatora.

- włączanie i wyłączenie tylko ręczne przy użyciu przycisku (LU = 0)
- włączanie i wyłączenie ręczne i automatyczne względem ustawionych wg zegara czasu rzeczywistego (LU = 1). W funkcji tej priorytetem jest ręczny system włączenia i wyłączenia.
- włączanie i wyłączenie automatyczne (LU = 2) realizowane przez wyłącznik końcowy. W trybie tym przycisk ręczny jest nieaktywny. W nastawie FL istnieje możliwość odwrócenia działania wyłącznika końcowego.

5. **Funkcja sterownia agregatem (lub dwoma agregatami).** Podstawową funkcją regulatora jest sterowanie agregatem tak, aby utrzymywana była żądana temperatura wewnątrz urządzenia chłodniczego. Funkcję tą uzyskuje się poprzez porównywanie temperatury występującej na czujniku sterowania – czujnik nr 1 (umieszczonej w komorze chłodzenia) z dokonanyymi nastawami i w zależności od wyniku następuje

włączanie i wyłączanie przełącznika (przełączników) sterującego agregatem (agregatami). Regulatory SCH-04/2 oraz SCH-04/S są wyposażone w możliwość sterowania dwoma agregatami lub jednym agregatem i elektrozaaworem. SCH-04/1 umożliwia sterowanie tylko jednym agregatem.

W celu prawidłowej realizacji tej funkcji należy dokonać odpowiednich ustawień:

- określić zakres dozwolonych temperatur sterowania. Regulator umożliwia sterowanie w całym swoim zakresie pomiarowym tj, od -40°C do $+99^{\circ}\text{C}$. Tym niemniej w celu ograniczenia tego zakresu dla bezpieczeństwa użytkownika należy określić:

- a) dolny zakres temperatury sterowania – funkcja b1
- b) górny zakres temperatury sterowania – funkcja b2

Dolny i górny zakres temperatury sterowania sprawiają że z poziomu użytkownika niemożliwe jest ustawienie temperatury sterowania z poza tego zakresu.

- histerezę sterowania – funkcja HI. Histereza sterowania określa różnicę temperatury między temperaturą włączenia agregatu i ponownego jego włączenia. Można ją nastawić od 1°C do 10°C . Przy doborze wartości histerezy należy uwzględnić dopuszczalną częstotliwość włączeń i wyłączeń agregatu.
- ustawić temperaturę sterowania (sposób ustawiania – opisany wcześniej)

6. Funkcja opóźnienia czasowego włączenia drugiego agregatu.

Funkcja ta jest dostępna w SCH-04/2 oraz SCH-04/S. Regulator wyposażony jest w dwa wyjścia sterownicze agregatu w celu umożliwienia sterowania większymi urządzeniami chłodniczymi. Drugie wyjście sterownicze agregatu powtarza cykl pracy pierwszego wyjścia.

Pomiędzy oboma wyjściami możliwe jest ustawienie:

- czasowego opóźnienia włączenia się drugiego agregat względem pierwszego – funkcja A1
- czasowego opóźnienia wyłączenia się drugiego agregat względem pierwszego – funkcja A2

Opóźnienia te zapobiegają występowaniu zbyt dużego obciążenia sieci zasilającej w momencie włączenia chłodzenia. O tym który agregat włącza się pierwszy decyduje nastawa AP.

7. Funkcja rotacji pierwszeństwa włączenia się agregatu – symbol AP

Funkcja ta jest dostępna w SCH-04/2 oraz SCH-04/S i zabezpiecza równomierne zużycia agregatów w przypadku wykorzystywania wyjść sterowniczych dwóch agregatów z opóźnieniem czasowym. Jeśli aktywna jest opcja rotacji agregatów ($AP > 0$) to wówczas kolejność włączenia i wyłączania agregatów ulega zmianie po czasie ustawionym w nastawie AP.

8. Funkcja wyprzedzającego włączenia się elektrozaaworu przed włączeniem agregatu.

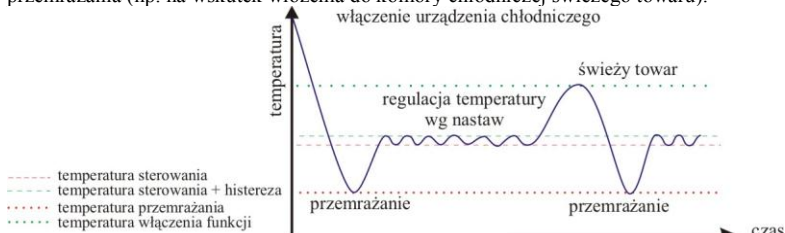
Funkcja ta jest dostępna w SCH-04/2 oraz SCH-04/S i wymaga wykorzystania dwóch wyjść sterowniczych agregatu, przy czym do sterowania agregatem wykorzystywane jest tylko jedno wyjście. Elektrozaawór należy podłączyć do wyjścia agregatu nr 1, agregat do wyjścia agregatu nr 2.

Ustawienia:

- funkcja A1 = czas żądanego wyprzedzenia elektrozaaworu
- funkcja A2 = 0
- funkcja AP = 0

9. Funkcja przemrażania symbol HA

Funkcja ta jest dostępna tylko SCH-04/S oraz SCH-04/SR. Funkcja przemrażania polega na wymuszeniu przez regulator pracy ciągłej agregatu (agregatów) do momentu, aż zostanie osiągnięta w komorze chłodniczej temperatura dezaktywacji przemrażania niższa od nastawionej temperatury sterowania. Ma to na celu szybsze osiągnięcie niskiej temperatury towaru umieszczonego w urządzeniu chłodniczym. Po osiągnięciu zadanej temperatury dezaktywacji przemrażania, regulator powraca do pracy wg temperatury sterowania. Funkcja ta włącza się automatycznie (jeżeli jest ona aktywowana, $HA=1$) w przypadku gdy temperatura wewnątrz urządzenia wzrośnie powyżej nastawionej przez instalatora temperatury aktywacji przemrażania (np. na wskutek włożenia do komory chłodniczej świeżego towaru).



Nastawy dokonywane w ramach tej funkcji:

- aktywacja funkcji przemrażania HA (0 – funkcja nieaktywna, 1- funkcja aktywna)
- temperatura powyżej której następuje automatyczne włączenie funkcji - symbol HO
- temperatura zakończenia przemrażania - symbol HF.
- funkcję maksymalny czas pracy agregatu – dezaktywować CC=0

10. Funkcja zabezpieczenia pracy agregatu (agregatów)

Zadaniem tej funkcji jest zabezpieczenie agregatu przed nadmiernym zużyciem wskutek zbyt częstego włączania się jak i nadmiernie długiej pracy.

W ramach tej funkcji występują następujące ustawienia

- minimalny czas pracy agregatu – symbol CA
- maksymalny czas agregatu – symbol CC
- minimalny czas postoju agregatu – symbol CF

Przy aktywacji funkcji mrożenia szokowego należy wyłączyć ograniczenie w zakresie maksymalnego czasu pracy agregatu.

Należy zwrócić również uwagę, że niewłaściwie dobrane parametry tych funkcji, będą miały wpływ na rzeczywiste wahania temperatury wewnątrz urządzenia chłodniczego (ustawienia te mają charakter nadrzędny w procesie sterowania agregatem) co w przypadku ich złego dobrania może spowodować, że temperatura w komorze chłodniczej będzie się znacznie różnić od wymaganej. Należy zwrócić także uwagę, że aby ustawienie maksymalnego czasu pracy agregatu miało sens, musi być ustawiony minimalny czas postoju agregatu.

11. Funkcja automatycznego odszraniania .

Regulator umożliwia realizację odszraniania w trzech wariantach:

- odszranianie konwekcyjne → OF=1;
- odszranianie przy użyciu grzałek → OF=1;
- odszranianie gorącymi parami (odwrócony obieg) → OF=2.

Możliwe jest również wyłączenie funkcji odszraniania → OF = 0

Zakończenie procesu odszraniania nadzorowane jest standardowo czujnikiem temperatury nr 2. Możliwe jest również ustawienie czujnika temperatury nr 3 jako dodatkowego czujnika odszraniania (CH = 0) wówczas zakończenie procesu odszraniania nadzorowane jest dwoma czujnikami, na których musi zostać osiągnięta jednakowa, ustawiona wcześniej temperatura. Takie rozwiązanie jest przydatne w urządzeniach o długich parownikach lub tam, gdzie można się spodziewać trudności ze skutecznym odszronieniem urządzenia.

Temperaturę końca odszraniania ustawia się w funkcji o symbolu OE.

Regulator umożliwia również ustawienie maksymalnego czasu odszraniania niezależnego od temperatury na czujniku odszraniania – funkcja o symbolu OL.

Wyżej wymieniona funkcja poza swoim charakterem zabezpieczającym, umożliwia również skonfigurowanie regulatora tak, aby uzyskać regulator jedno czujkowy o czasowym systemie odszraniania.

Wyboru ilości aktywnych czujników dokonuje się w funkcji o symbolu CP

12. Funkcja włączania odszraniania co określony odcinek czasu lub według czasu zegara rzeczywistego

Włączanie odszraniania może następować w czterech różnych wariantach – funkcja o symbolu OU:

- odszranianie wyzwalane tylko ręcznie (przycisk [7]), OU = 0;
- odszranianie wyzwalane ręcznie (przycisk [7]), oraz automatycznie co określony odcinek czasu (funkcja o symbolu OP), OU = 1;
- odszranianie wyzwalane ręcznie (przycisk [7]), oraz automatycznie wg zaprogramowanych godzin włączania odszraniania (funkcja o symbolu OA), OU = 2
- odszranianie wyzwalane ręcznie (przycisk [7]), oraz automatycznie poprzez wyzwolenie przez inny regulator podłączony jako nadrzędny, OU = 3.

Odszranianie wyzwalane cykliczne, co określony odcinek czasu wymaga ustawień:

- funkcja OU = 1
 - funkcja OP = wymagany odcinek czasu np. 5 godzin (możliwa nastawa co o,1 godziny czyli 6 minut)
- Odszranianie wyzwalane przez zegar czasu rzeczywistego wymaga ustawień:
- funkcja OU = 2
 - funkcja OP → -C1- → gg.mm → -C2- → gg.mm → -C3- → gg.mm → -C4- → gg.mm → -C5- → gg.mm
- gdzie: -C1-, -C2-, -C3-, -C4-, -C5- pozycje włączania odszraniania (nie wszystkie pozycje muszą być ustawione, maksymalnie może być 5 pozycji na dobę);
gg.mm nastawa czasu.

13. Funkcja umożliwiająca połączenie wzajemne regulatorów, tak aby następowało jednoczesne wejście w tryb odszraniania wszystkich regulatorów.

Regulator wyposażony jest w możliwość wzajemnego połączenie dowolnej ilości regulatorów w ciąg. Przy takim połączeniu jeden z regulatorów włącza odszranianie w tym samym czasie we wszystkich połączonych ze sobą regulatorach. Aby funkcja ta mogła być zrealizowana, musi jeden z regulatorów zostać ustawiony jako główny i w tym regulatorze należy wybrać sposób włączania odszraniania $OU=1$ lub $OU = 2$. (patrz p.12). W pozostałych regulatorach należy ustawić $OU = 3$.

Następnie po instalacji regulatorów należy je połączyć ze sobą. Sposób połączenia jest opisany w rozdziale.: Podłączenie regulatora do urządzenia chłodniczego.

14. Funkcja ociekania.

Regulator wyposażony jest w funkcję ociekania, która może być włączana po zakończeniu fazy odszraniania. Funkcja ta posiada symbol LA. Ustawienie wartości $LA = 0$ dezaktywuje tą funkcję.

15. Funkcja blokowania wyświetlacza temperatury na czas odszraniania i ociekania wraz z czasowym opóźnieniem wyjścia z trybu blokady.

Regulator umożliwia ustawienie zablokowania wyświetlacza temperatury na czas trwania odszraniania i ociekania - symbol funkcji Pd. W przypadku aktywacji tej funkcji $Pd = 1$ na wyświetlaczu, przez cały czas trwania odszraniania i ociekania, będzie wyświetlana ostatnia wartość temperatury jaka wystąpiła przed wejściem w tryb odszraniania. Uzupełnieniem tej funkcji jest możliwość ustawienia opóźnienia czasowego odblokowania wyświetlacza po zakończeniu odszraniania i ociekania. Symbol funkcji PO.

16. Funkcja sterowania wentylatorem skraplacza – symbol funkcji EL.

Regulator umożliwia wybór jednego z pięciu różnych wariantów sterowania wentylatorem skraplacza:

- praca ciągła wentylatora, $EL = 0$;
- praca wentylatora zależna od temperatury skraplacza, $EL = 1$. W trybie tym wentylator skraplacza ulega włączeniu, jeżeli na skraplaczu temperatura podniesie się powyżej wartości zaprogramowanej w funkcji EF;
- praca wentylatora zależna od pracy agregatu i temperatury występującej na skraplaczu, $EL = 2$. W odróżnieniu od poprzedniego wariantu sprawdzanie temperatury i uruchamianie wentylatora następuje tylko w momencie pracy agregatu. Wentylator jest włączany, gdy temperatura mierzona na skraplaczu przekroczy ustawioną wartość a jednocześnie, pracuje agregat;
- praca wentylatora w rytm pracy agregatu, $EL = 3$;
- praca wentylatora w rytm agregatu, w czasie odszraniania i ociekania postój wentylatora niezależnie od pracy agregatu, $EL = 4$. Wariant ten jest szczególnie przydatny w przypadku realizacji odszraniania gorącymi parami

Ustawienia związane z pracą wentylatora w zależności od temperatury na skraplaczu:

- ilość czujników CP = 2 lub CP = 3
- funkcja czujnika nr 3 CH = 1
- temperatura włączenia wentylatora skraplacza EF = wartość temperatury
- histereza wyłączenia pracy wentylatora EH = wartość histerezy. Ustawienie to określa przy jakiej różnicy w stosunku temperatury włączenia, nastąpi wyłączenie się pracy wentylatora. Np. $EF = 40$, $EH = 5$ oznacza, że wentylator włączy się jeżeli temperatura na skraplaczu wzrośnie do 40°C a wyłączy się jeżeli temperatura spadnie poniżej $40 - 5 = 35^{\circ}\text{C}$.

17. Funkcja sterowania wentylatorem parownika – symbol funkcji EU

Regulator umożliwia wybór jednego z pięciu różnych wariantów sterowania wentylatorem parownika:

- praca ciągła wentylatora, wyłączana podczas odszraniania i ociekania , $EU = 0$
 - praca ciągła wentylatora, $EU = 1$
 - praca ciągła wentylatora, wyłączana podczas ociekania , $EU = 2$
 - praca w rytm pracy agregatu, wyłączana podczas odszraniania i ociekania , $EU = 3$
 - praca w rytm pracy agregatu, podczas odszraniania – praca ciągła wyłączana podczas ociekania , $EU = 4$
- Dodatkowo wentylator parownika może być wyłączany i włączany poprzez wyłącznik krańcowy (np. wyłącznik krańcowy drzwi). Aby aktywować tą funkcję należy ustawić $LP = 1$. (funkcja nieaktywna $LP = 0$).

Włączenie wentylatora parownika po włączeniu regulatora do pracy albo po zakończeniu fazy odszraniania i ociekania może następować z opóźnieniem koniecznym na wychłodzenie się parownika. Aby tą funkcję włączyć należy ustawić

- $EO = 0$ brak opóźnienia
- $EO = 1$ opóźnienie czasowe

- EO = 2 opóźnienie temperaturowe

W przypadku ustawienia opóźnienia czasowego należy w funkcji EC określić czas tego opóźnienia.

W przypadku ustawienia opóźnienia temperaturowego należy w funkcji EP ustawić temperaturę parownika, przy której będzie następowało włączanie się wentylatora.

Uwaga

Aby funkcja opóźnienia temperaturowego była możliwa do realizacji, musi być dokonana nastawa w wyborze ilości czujników pomiarowych CP = 1, CP = 2. Przy innych ustawieniach nie jest możliwa realizacja tej funkcji.

18. Funkcja sterowania dodatkowym układem grzejnym.

Regulator posiada możliwość wykorzystania czujnika nr 3 do sterowania dodatkowym układem grzejnym. W zastosowaniach chłodniczych taka funkcja może umożliwić realizację np. sterowania grzałkami podgrzewającymi szyby lub wykorzystania regulatora do sterowania urządzeniami chłodniczo – grzejnymi.

W przypadku wykorzystywania tej funkcji nieaktywna staje się regulacja sterowania wentylatorem skraplacza w zależności od temperatury występującej na skraplaczu.

Ustawienia aktywujące funkcję:

- ilość czujników pomiarowych CP = 2, CP = 3;

- ustawienie funkcji czujnika nr 3 CH = 1

- temperatura sterowania EF = wartość temperatury sterowania z zakresu 0... 99 °C

- histereza sterowania EH = wartość histerezy z zakresu 1...10 °C

19. Funkcja rejestracji i odczytu dobowej wartości temperatur (odczyt na wyświetlaczu regulatora).

Regulator posiada funkcję zapisu wartości temperatur wyświetlanych przez wyświetlacz do pamięci procesora. Pojemność pamięci wynosi 24 dane pomiarowe zapisywane co 1 godzinę zawsze o pełnej godzinie (według wewnętrznego zegara RTC). Pierwszy zapis jak i każdy kolejny następuje o równej godzinie od włączenia zasilania. Zapelnienie się pamięci powoduje kasowanie najstarszych danych i dopisywanie najmłodszych. W takim cyklu, przy ciągłej pracy, zgromadzone są dane temperaturowe z ostatniej doby pracy urządzenia chłodniczego. Dane są dostępne do wglądu użytkownika pod nastawą EA i są uporządkowane pozycjami od „-01-” aż do „-24-”, co należy interpretować że pod pozycją „-01-”, zawsze znajduje się wartość zarejestrowana o ostatniej równej godzinie. W przypadku braku zasilania w momencie gdy powinna być zarejestrowana nowa próbka (o równej godzinie) wszystkie dane zostaną skasowane. Do pamięci zapisywane są wartości takie jakie pokazuje wyświetlacz. W przypadku ustawienia blokady wyświetlacza na czas odszraniania i ociekania zapisywana będzie wartość, którą pokazuje wyświetlacz. Odczyt zarejestrowanych danych z pamięci procesora następuje przy użyciu wyświetlacza i jest opisany w rozdziale poświęconym obsłudze.

Uwaga

W przypadku awarii czujnika lub w czasie gdy regulator jest wyłączony będą zapisywane wartości ----,

20. Funkcja rejestracji i odczytu wartości maksymalnych i minimalnych temperatur.

Regulator posiada funkcję zapisu do pamięci procesora wartości minimalnych i maksymalnych wyświetlanych przez wyświetlacz temperatur. Podobnie jak w przypadku rejestracji, jeżeli aktywowana jest funkcja blokady wyświetlacza to zapisywane będą wartości pokazywane przez wyświetlacz a nie wartości rzeczywiste. Rozpoczęcie zapisu temperatur maksymalnych i minimalnych do pamięci procesora może być rozpoczęte z opóźnieniem w stosunku do włączenia urządzenia do pracy. Opóźnienie to ustawia się w funkcji Ad. Regulator posiada własny system zasilania bateryjnego i zapisane do pamięci wartości maksymalne i minimalne nie zostają automatycznie kasowane w przypadku zaniku napięcia zasilania. Kasowanie tych wartości może następować jedynie ręcznie. Odczyt i kasowanie tej funkcji został opisany w rozdziale poświęconym obsłudze.

Uwaga

W przypadku awarii czujnika nastąpi wstrzymanie rejestrowania danych temperaturowych na czas do usunięcia usterki.

21. Funkcja rejestracji sumarycznego czasu pracy agregatu, symbol funkcji FH

Regulator posiada funkcję rejestracji czasu pracy agregatu. Funkcja ta polega na sumowaniu cząstkowych czasów pracy agregatu. Sumaryczny czas pracy agregatu można odczytać wchodząc w funkcję FH. Łączny czas pracy agregatu wynosi jest równy: „wyświetlana wartość” x 10 godzin. Funkcja ta jest pomocna w ocenie stanu zużycia agregatu. Zarejestrowanego czasu pracy agregatu nie można skasować ani z poziomu użytkownika ani instalatora.

22. Funkcja pełnej rejestracji temperatury w komorze chłodniczej i na parowniku

23. Funkcja nadzoru i sygnalizacji uszkodzenia czujników temperatury.

Regulator podczas swojej pracy cały czas monitoruje stan czujników i w przypadku wykrycia awarii czujnika pojawia się sygnalizacja alarmowa. Sygnalizacja ta ma charakter optyczny i dźwiękowy.

Alarmy:

- awaria czujnika nr 1: sygnalizacja optyczna ACU1 na przemian z wartością mierzonej temperatury, sygnalizacja dźwiękowa cykliczna 5sek/ 1 min
- awaria czujnika nr 2: sygnalizacja optyczna ACU2 na przemian z wartością mierzonej temperatury, sygnalizacja dźwiękowa cykliczna 5sek/ 1 min
- awaria czujnika nr 3: sygnalizacja optyczna ACU3 na przemian z wartością mierzonej temperatury, sygnalizacja dźwiękowa cykliczna 5sek/ 1 min

W przypadku awarii czujnika z którego wyświetlana jest wartość temperatury, wyświetlacz będzie wskazywał na przemian alarm / ----

24. Funkcja pracy awaryjnej.

Regulator w zależności od dokonanych nastaw w funkcji CE będzie dwojako reagował na wykrytą awarię czujnika

- CE = 0 regulator przechodzi do pracy w trybie awaryjnym;
- CE = 1 regulator wstrzymuje pracę na czas usunięcia awarii.

Sposób i realizacja pracy awaryjnej zależy od rodzaju czujnika który uległ awarii oraz od dokonanych nastaw.

- Awaria czujnika nr 1

Czujnik nr 1 odpowiada za sterowanie agregatem. W przypadku jego awarii sterowanie agregatem przechodzi na system sterowania czasowego wg dokonanych nastaw w funkcjach FP i FO. Nastawy: minimalny i minimalny czas pracy agregatu oraz minimalny czas postoju są ignorowane. Pozostałe funkcje regulatora działają normalnie

- Awaria czujnika nr 2

Czujnik nr 2 odpowiada za zakończenie procesu odszraniania oraz sterowanie opóźnieniem temperaturowym wentylatora parownika (jeżeli taka funkcja była aktywowana). W przypadku awarii tego czujnika, regulator wejdzie w tryb odszraniania zgodnie z ustawionymi wcześniej ustawieniami, a czas trwania odszraniania będzie określony przez nastawy dokonane w funkcji FF. Sterowanie opóźnieniem temperaturowym wentylatora parownika automatycznie przejdzie na sterowanie opóźnieniem czasowym wg czasu ustawionego w funkcji EC. Pozostałe funkcje regulatora działają normalnie.

- Awaria czujnika nr 3

Czujnik nr 3 może mieć różne zastosowania i tak

jeżeli czujnik nr 3 został ustawiony jako drugi czujnik odszraniania to jego awaria nie ma wpływu na pracę regulatora, a odszranianie jest sterowane jest tylko przez czujnik nr 2

jeżeli czujnik nr 3 został ustawiony jako czujnik skraplacza i steruje wentylatorem skraplacza to w przypadku jego awarii następuje włączenie ciągłej pracy wentylatora skraplacza.

jeżeli czujnik nr 3 został ustawiony jako czujnik obwodu grzejnego, to w przypadku jego awarii następuje wyłączenie tego obwodu.

25. Funkcja dźwiękowej i optycznej sygnalizacji stanów alarmowych, funkcja o symbolu AA

Regulator posiada rozbudowany system alarmowania i ostrzegania użytkownika urządzenia chłodniczego. Poprzez odpowiednie ustawienia można ten system zawęzić jak i również całkowicie wyłączyć. Aby alarm od danego czujnika był zgłaszany musi on być aktywowany w opcji CP.

Rodzaje alarmów:

- 1) alarm od czujnika nr 1 (czujnik sterujący).

Alarm ten ma zadanie ostrzeganie użytkownika, że temperatura wewnątrz komory chłodzenia jest zbyt wysoka lub zbyt niska. W przypadku pojawienia się tego alarmu następuje sygnalizacja dźwiękowa cykliczna 5sek/ 1 min oraz optyczna AC1A.

Ustawienia:

- włączenie alarmu AA=2, AA = 4 lub AA= 5

- ustawienie temperatury poniżej, której następuje włączenie alarmu: AL.

- ustawienie temperatury powyżej, której następuje włączenie alarmu: AH.

- ustawienie czasowego opóźnienia włączenia alarmu po włączeniu urządzenia do pracy: Ad

- ustawienie czasowego opóźnienia włączenia alarmu po odszranianiu i ociekaniu: AO

- ustawienie czasowego opóźnienia włączenia alarmu po zaistnieniu przyczyny: AF

Sygnalizacja:

- dźwiękowa
 - optyczna
- 2) alarm od czujnika nr 3 (czujnik skraplacza lub dodatkowego obwodu grzejnego)
- Alarm ten ma za zadanie:
- w przypadku ustawienia czujnika jako czujnik skraplacza, ostrzegać przed nadmiernym wzrostem temperatury na skraplaczu, co może oznaczać np. nadmierne zabrudzenie skraplacza, awarię wentylatora skraplacza lub przekroczenie dopuszczalnej temperatury otoczenia.
 - w przypadku ustawienia czujnika jako czujnik dodatkowego obwodu grzejnego, ostrzegać przed nadmiernym wzrostem temperatury
 - w przypadku pojawienia się tego alarmu następuje sygnalizacja dźwiękowa cykliczna 5sek/ 1 min oraz optyczna AC3A.
- Ustawienia:
- włączenie alarmu AA = 1, AA = 3 lub AA = 5
 - ustawienie temperatury powyżej której nastąpi włączenie alarmu: A3
- Sygnalizacja:
- dźwiękowa
 - optyczna
- 3) alarm od czujnika krańcowego
- Alarm ten ma za zadanie ostrzegać przed pozostawianymi otwartymi drzwiami komory lub szafy chłodniczej. W przypadku pojawienia się tego alarmu następuje sygnalizacja dźwiękowa cykliczna 5sek/ 1 min oraz optyczna Ador.
- Ustawienia:
- włączenie alarmu: AA = 3, AA = 4 lub AA = 5
 - opóźnienie włączenia alarmu: AF
- Sygnalizacja:
- dźwiękowa
 - optyczna

Tabela optycznej sygnalizacji alarmów.

	Opis stanu alarmowego	Symbol
1	awaria czujnika nr 1	ACU1
2	awaria czujnika nr 2	ACU2
3	awaria czujnika nr 3	ACU3
4	alarm od czujnika nr 1 (czujnik sterujący)	ACTA
5	alarm od czujnika nr 3 (czujnik skraplacza lub dodatkowego obwodu grzejnego)	AC3A
6	alarm od czujnika krańcowego	ADOR

26. Funkcja powrotu do nastaw fabrycznych symbol funkcji PP

W przypadku przestawienia ustawień pracy regulatora, tak że zacznie on działać wadliwie należy dokonać powrotu do nastaw fabrycznych. W tym celu należy wejść w ustawienia funkcji PP i zmienić nastawę na 1.

Powrót do nastaw fabrycznych nastąpi dopiero po wyłączeniu i ponownym włączeniu regulatora.

UWAGA.

Regulator posiada 5 sekundowe opóźnienie po każdorazowym włączeniu, odczucie, zmianie nastaw itp. W tym czasie nieaktywne są przyciski i praca regulatora.

PROGRAMOWANIE

W celu zapewnienia właściwego cyklu pracy regulatora należy dokonać odpowiedniego zaprogramowania parametrów pracy regulatora.

UWAGA

Regulator fabrycznie jest zaprogramowany dla standartowych warunków pracy z przeznaczeniem do komór chłodniczych. W zestawie zaprogramowania fabrycznego nie są wykorzystane wszystkie funkcje.

TABELA NASTAW

*) nastawy dostępne w SCH-04/2 oraz SCH-04/S

***) nastawy dostępne w SCH-04/S

	Opis funkcji	Symbol	Zakres nastaw	Nastawa fabryczna
1	kod dostępu	UCD	-40.0 ... 99.0 co 1.0	12.0
2	tryb pracy regulatora	C9	0 - chłodniczy 1 - grzejny	0
3	dolny zakres temperatury sterowania	b1	-40.0 ... + 99.0 co 1.0	-20
4	górný zakres temperatury sterowania	b2	-40.0 ... + 99.0 co 1.0	10
5	histereza sterowania	HI	1.0 ... 20.0 co 0.2	2
6	minimalny czas pracy agregatu	CA	0 ... 60 min co 1 min (0 - break funkcji)	0
7	maksymalny czas pracy agregatu	CC	0 ... 9.0 h co 1 h (0 - break funkcji)	0
8	minimalny czas postoju agregatu	CF	0 ... 60 min co 1 min (0 - break funkcji)	0
9	czas pracy agregatu w przypadku awarii czujnika nr 1	FP	1 ... 600 min co 1 min	1
10	czas postoju agregatu w przypadku awarii czujnika nr 1	FO	1 ... 600 min co 1 min	1
11	opóźnienie włączenia agregatu nr 2	AT	0 ... 30 s co 1s (0 - break funkcji)	0
12	opóźnienie wyłączenia agregatu nr 2	AT	0 ... 30 s co 1s (0 - break funkcji)	0
13	rotacja kolejności agregatów	AP	0 ... 24 h co 1h (0 - brak funkcji)	0
14	ilość czujników pomiarowych	CP	0 - czujnik sterujący (nr 1) 1 - czujnik sterujący (nr 1) + czujnik (nr 2) 2 - czujnik sterujący (nr 1) + czujnik (nr 2) + czujnik (nr 3) 3 - czujnik sterujący (nr 1) + czujnik (nr 3)	2
15	reakcja regulatora na awarie czujników	CE	0 - praca według nastawionych czasów 1 - wstrzymanie pracy regulatora	0
16	ustawianie funkcji czujnika nr 3	CH	0 - czujnik odszraniania 1 - czujnik skraplacza / sterowania grzaniem	1
17	wyświetlanie temperatury z czujnika	UC	1 - czujnik nr 1 2 - czujnik nr 2 3 - czujnik nr 3	1
18	rodzaj odszraniania	OF	0 - brak odszraniania 1 - konwekcyjny / grzałkami 2 - gorącymi parami	1
19	temperatura końca odszraniania	OE	1.0 ... 30.0 co 0.2	14
20	opcje odszraniania	OU	0 - odszranianie wyzwalane jedynie przyciskiem 1 - odszranianie co stały odcinek czasu 2 - odszranianie o konkretnej godzinie 3 - odszranianie wyzwalane przez drugi regulator	1
21	czas między kolejnymi fazami odszraniania	OP	1 ... 12h co 0.1h	5
22	ustawianie odszraniania na konkretną	OR	-C1- →gg.mm	

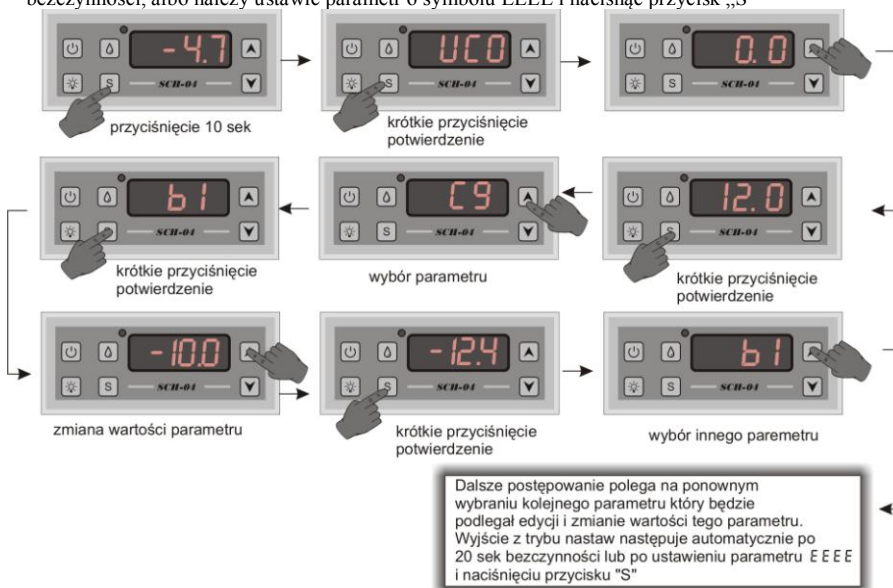
	godzinę		-C2- →gg.mm -C3- →gg.mm -C4- →gg.mm -C5- →gg.mm	
23	maksymalny czas fazy odszraniania	DL	0.0 ... 3.0 h co 0.1 h (0 - brak funkcji)	0.7
24	czas fazy odszraniania w przypadku awarii czujnika nr 2	FF	1 ... 180.0 min co 1 min	1
25	czas ociekania	LR	0 ... 60 min co 1 min. (0 - brak funkcji)	1
26	blokada wyświetlacza podczas fazy odszraniania i ociekania	PD	0 - brak blokady 1 - blokada włączona	1
27	opóźnienie wyłączenia blokady wyświetlacza	PO	0 ... 30 min. co 1 min (0 - brak funkcji)	20
28	sterowanie wyjściem wentylatora parownika w zależności od wyłącznika krańcowego	LP	0 - wyłącznik krańcowy nieaktywny 1 - wyłącznik krańcowy aktywny	1
29	sterowanie wyjściem wentylatora parownika	EU	0 - praca ciągła, wyłączany podczas odszraniania i ociekania 1 - praca ciągła 2 - praca ciągła, wyłączany podczas ociekania 3 - praca w rytm pracy agregatu, wyłączony podczas odszraniania i ociekania 4 - praca w rytm pracy agregatu, podczas odszraniania praca ciągła, wyłączony podczas ociekania	3
30	rodzaj opóźnienia włączenia wentylatora parownika	EO	0 – brak opóźnienia 1 - opóźnienie czasowe 2 - opóźnienie temperaturowe	2
31	czas opóźnienia włączenia wentylatora parownika	EC	1 ... 30 min co 1 min	1
32	temperatura włączenia wentylatora parownika	EP	-20.0 ... +20.0 co 0.2	2
33	sterowanie wyjściem wentylatora skraplacza i grzałki	EL	0 - wentylator skraplacza praca ciągła 1 - wentylator skraplacza praca zależna od temperatury skraplacza 2 - wentylator skraplacza praca zależna od pracy agregatu i temperatury 3 - wentylator skraplacza praca zależna od pracy agregatu 4 - praca wentylatora w rytm pracy agregatu, podczas odszraniania i ociekania postój 5 - grzałka	3
34	temperatura wyłączenia pracy wentylatora skraplacza oraz włączenia	EF	0.0 ... 99.0 co 0.2	20

	grzania			
35	histereza włączenia pracy wentylatora skraplacza oraz wyłączenia grzania	EH	1.0 ... 10.0 co 0.2	2
36	ustawienia opcji oświetlenia	LU	0 - oświetlenie aktywowane jedynie ręcznie 1 - oświetlenie aktywowane ręcznie i automatycznie 2 - oświetlenie aktywowane przez wyłącznik krańcowy	0
37	Włączanie / wyłączenie regulatora o konkretnej godzinie	RR	0 – opcja nieaktywna 1 – opcja aktywna	0
38	alarm	RR	0 - alarmy nieaktywne 1 - aktywny alarm od czujnika nr 3 2 - aktywny alarm od czujnika nr 1 3 - aktywny alarm od czujnika nr 3 oraz od wyłącznika krańcowego 4 - aktywny alarm od czujnika nr 1 oraz od wyłącznika krańcowego 5 - aktywne wszystkie systemy alarmowe	5
39	temperatura alarmu na czujniku nr 3 (skraplacz)	RR	0.0 ... 99.0 co 0.2	50
40	dolna temperatura alarmu na czujniku nr 1	RL	-40.0 ... +99.0 co 0.2	-20
41	górną temperaturę alarmu na czujniku nr 1	RH	-40.0 ... +99.0 co 0.2	10
42	opóźnienie włączenia alarmu od czujnika nr 1 po włączeniu urządzenia oraz pomiaru temperatury maksymalnej i minimalnej	RD	0 ... 99 min co 1 min	18
43	opóźnienie włączenia alarmu od czujnika nr 1 po cyklu oszraniania	RD	0 ... 99 min co 1 min	10
44	opóźnienie włączenia alarmu od czujnika nr 1 po zaistnieniu przyczyny	RF	0 ... 99 min co 1 min	2
45	opóźnienie włączenia alarmu od wyłącznika krańcowego	RU	0 ... 99 min co 1 min	5
46	typ wyłącznika krańcowego	FL	0 - zwierny 1 - rozwierny	0
47	Aktywacja szokowego mrożenia **	HR	0 – opcja nieaktywna 1 – opcja aktywna	0
48	szokowe mrożenie temperatura aktywacji **	HD	-40.0 ... +99.0 co 0.2	-2
49	Szokowe mrożenie temperatura dezaktywacji **	HF	-40.0 ... +99.0 co 0.2	-20
50	Czas pracy agregatu (1 jednostka = 10 h)	FH	Czas pracy agregatu [h] = wświetlana wartość x 10 [h]	0
51	powrót do nastaw fabrycznych	PP	0 - brak powrotu do nastaw domyślnych 1 - powrót do nastaw domyślnych (nastąpi dopiero przy ponownym włączeniu zasilania)	0
52	skalowanie czujnika 1	CT	±20 deg co 0.2 deg od	0

			wartości wskazywanej przez czujnik	
53	skalowanie czujnika 2	C 2	±20 deg co 0.2 deg od wartości wskazywanej przez czujnik	0
54	skalowanie czujnika 3	C 3	±20 deg co 0.2 deg od wartości wskazywanej przez czujnik	0
55	wyjście z nastaw	EEEE		

W celu wejścia w tryb nastaw należy:

- przycisnąć na 10 sek przycisk „S”;
- po ukazaniu się na wyświetlaczu symbolu UCO ponownie nacisnąć przycisk „S”
- wpisać kod dostępu przy użyciu przycisków „▲”, „▼”
- po wpisaniu kodu, potwierdzić przyciskając przycisk „S”
- przy życiu przycisków „▲”, „▼” wybrać symbol funkcji, który będzie podlegał edycji;
- potwierdzić wybór przyciskając przycisk „S”;
- przy użyciu przycisków „▲”, „▼” dokonać zmiany wartości funkcji;
- potwierdzić zmianę przyciskając przycisk „S”
- dokonać wyboru następnej funkcji do edycji ;
- po dokonaniu zmian wyjście z procedury nastaw następuje albo automatycznie po upływie ok. 17 sek. bezczynności, albo należy ustawić parametr o symbolu EEEE i nacisnąć przycisk „S”



OBSŁUGA REGULATORY PRZEZ BEZPOŚREDNIEGO UŻYTKOWNIKA

RĘCZNE WŁĄCZENIE PRACY REGULATORY



UWAGA

Włączenie pracy elementów wykonawczych (agregatu, wentylatorów itp.) następuje z 5 sek. opóźnieniem w stosunku do momentu przyciśnięcia przycisku włączającego oraz wyjścia z trybu nastaw.

RĘCZNE WYŁĄCZENIE PRACY REGULATORY



UWAGA

1. Stan wyłączenia sygnalizowany jest świeceniem się kropki w polu wyświetlacza. Jeżeli nastąpi wyłączenie napięcia zasilania regulatora, kropka zgaśnie.
2. Regulator umożliwia również automatyczne włączanie i wyłączenie pracy regulatora wg zegara czasu rzeczywistego.

RĘCZNE WŁĄCZENIE I WYŁĄCZENIE OŚWIETLENIA



przy włączonej pracy regulatora



przy wyłączonej j pracy regulatora

UWAGA

Regulator umożliwia również automatyczne włączanie i wyłączenie oświetlenia wg zegara czasu rzeczywistego.

RĘCZNE WŁĄCZENIE ODSZRANIANIA

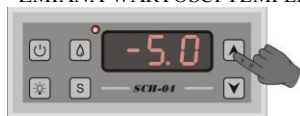
aktywne odszranianie - sygnalizacja świetlna świeci światłem pulsującym



UWAGA

Regulator posiada automatyczny system odszraniania. Ręczne odszranianie jest funkcją wspomagającą

- ZMIANA WARTOŚCI TEMPERATURY STEROWANIA



Odczyt aktualnie ustawionej temperatury sterowania



zmiana wartości ustawionej temperatury sterowania

ponowne przyciśnięcie



UWAGA

Zmiana ustawionej temperatury sterowania następuje w momencie automatycznego wyjścia z nastaw i odczytu temperatury sterowania.

W momencie wyświetlania temperatury sterowania, nieaktywny jest przycisk wyłączenia regulatora

ODCZYT MAKSYMALNEJ TEMPERATURY



krótkie przyciśnięcie



potwierdzenie

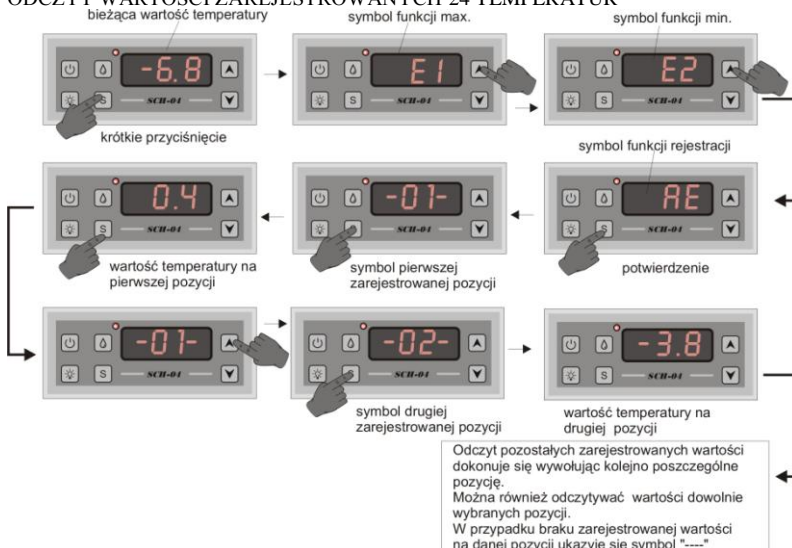


wartość maksymalnej temperatury

ODCZYT MINIMALNEJ TEMPERATURY



ODCZYT WARTOŚCI ZAREJESTROWANYCH 24 TEMPERATUR



KASOWANIE PAMIĘCI WARTOŚCI TEMPERATUR: MAKSYMALNYCH, MINIMALNYCH ORAZ REJESTRACJI

Wartości temperatur maksymalnych, minimalnych oraz zarejestrowanych pozostają w pamięci regulatora nawet jeżeli jest on wyłączony oraz odłączony od zasilania. Regulator posiada niezależny system zasilania bateryjnego.

W celu wykasowania zapisanych w pamięci wartości należy:

Kasowanie pamięci wartości max, min.

- przycisnąć przycisk „S”
- ustawić wg przedstawionej wyżej procedury symbol „EH”
- zmienić wartość funkcji EH na równą 1
- potwierdzić przyciskiem „S”

Kasowanie wartości zarejestrowanych temperatur

- przycisnąć przycisk „S”
- ustawić wg przedstawionej wyżej procedury symbol „LH”
- zmienić wartość funkcji LH na równą 1
- potwierdzić przyciskiem „S”

USTAWIANIE AUTOMATYCZNEGO WŁĄCZANIA OŚWIETLENIA

Funkcja automatycznego włączania oświetlenia aktywna jest jedynie wówczas gdy w regulatorze dokonane zostaną odpowiednie ustawienia z pozycji instalatora oraz ustawiony jest poprawnie czas zegara.

Aby ustawić czas włączenia oświetlenia należy:

- przycisnąć przycisk „S”
- ustawić wg przedstawionej wyżej procedury symbol „OC”
- przyciskami „▲”, „▼” ustawić czas włączenia oświetlenia
- potwierdzić przyciskiem „S”.

Aby ustawić czas wyłączenia oświetlenia należy:

- przycisnąć przycisk „S”
- ustawić wg przedstawionej wyżej procedury symbol „FC”
- przyciskami „▲”, „▼” ustawić czas wyłączenia oświetlenia
- potwierdzić przyciskiem „S”.

USTAWIANIE AUTOMATYCZNEGO WŁĄCZANIA REGULATORA

Funkcja automatycznego włączania regulatora aktywna jest jedynie wówczas gdy w regulatorze dokonane zostaną odpowiednie ustawienia z pozycji instalatora oraz ustawiony jest poprawnie czas zegara.

Aby ustawić czas włączenia regulatora należy:

- przycisnąć przycisk „S”
- ustawić wg przedstawionej wyżej procedury symbol „r0”
- przyciskami „▲”, „▼” ustawić czas włączenia regulatora
- potwierdzić przyciskiem „S”.

Aby ustawić czas wyłączenia regulatora należy:

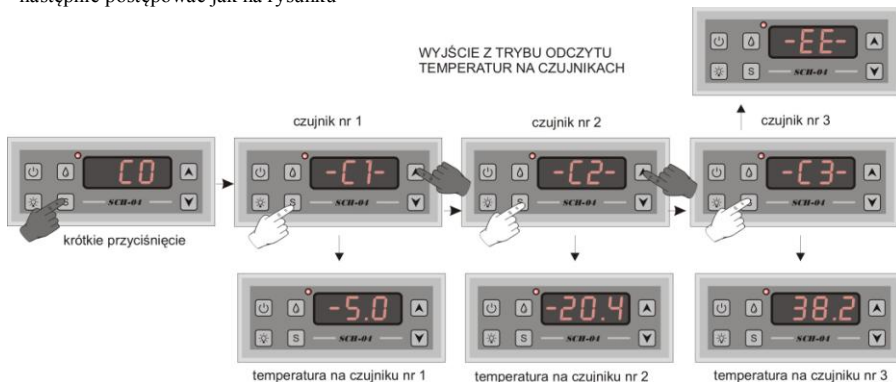
- przycisnąć przycisk „S”
- ustawić wg przedstawionej wyżej procedury symbol „rF”
- przyciskami „▲”, „▼” ustawić czas wyłączenia regulatora
- potwierdzić przyciskiem „S”.

ODCZYT WARTOŚCI TEMPERATUR NA WSZYSTKICH CZUJNIKACH

Podczas pracy regulatora, na wyświetlaczu wskazywana jest temperatura z czujnika wskazanego w ustawieniach dostępnych dla instalatora. Fabrycznie jest to czujnik sterowania o numerze 1. Tym niemniej w dowolnej chwili można dokonać odczytu wartości temperatur na pozostałych czujnikach.

Aby tego dokonać należy:

- przycisnąć przycisk „S”
- ustawić wg przedstawionej wyżej procedury symbol „CO”
- następnie postępować jak na rysunku



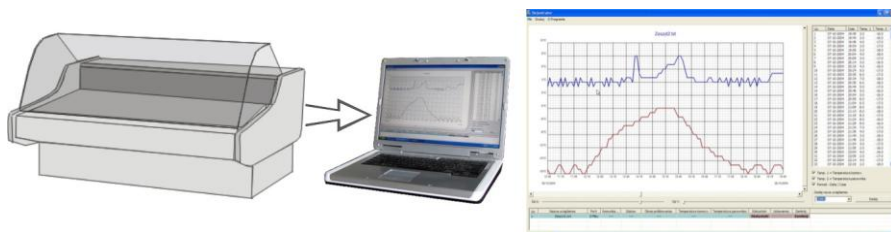
USTAWIANIE CZASU ZEGARA

- przycisnąć przycisk „S”
- ustawić wg przedstawionej wyżej procedury symbol „AC”
- przyciskami „▲”, „▼” ustawić aktualny czas

	Opis funkcji	Symbol	Zakres nastaw	Nastawa fabryczna
1	podgląd maksymalnej temperatury	E1		
2	podgląd minimalnej temperatury	E2		
3	rejestracja temperatury	RE	-01--24-; -EE- wyjście z funkcji	
4	kasowanie maksymalnej i minimalnej temperatury	EH	0 – brak funkcji 1 – kasowanie minimalnej i maksymalnej temperatury	0
5	kasowanie zarejestrowanych wartości temperatury	LH	0 – brak funkcji 1 – kasowanie zarejestrowanych wartości temperatury	0
6	czas włączenia oświetlenia	OC	gg.mm	8.00
7	czas wyłączenia oświetlenia	FC	gg.mm	18.00
8	czas włączenia regulatora	rO	gg.mm	6.00
9	czas wyłączenia regulatora	rF	gg.mm	22.00
10	podgląd temperatury na czujniku (1, 2, 3)	CO	-C1- , -C2-, -C3- -EE- wyjście z funkcji	
11	ustawianie czasu	RC	gg.mm	
12	wyjście z nastaw	EEEE		

REJESTRACJA TEMPERATUR (DOTYCZY REGULATORÓW Z KOŃCÓWKĄ W SYMBOLU R)

Regulator wyposażony jest w rejestrator zapisujący do swojej wewnętrznej pamięci dane temperaturowe występujące w komorze chłodniczej (czujnik nr 1) oraz na parowniku (czujnik nr 2). Dane te można w dowolnej chwili przesłać do komputera. Komputer nie musi być na stałe podłączony do regulatora.

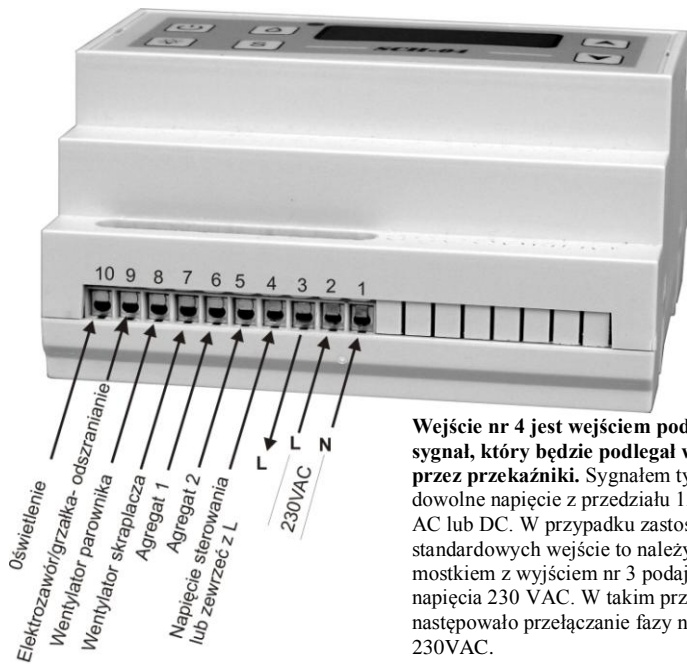


Opis obsługi funkcji rejestracji zawarta jest w osobnej instrukcji

PODŁĄCZENIE REGULATORA DO URZĄDZENIA CHŁODNICZEGO

W celu podłączenia regulatora do urządzenia chłodniczego należy dokonać następujących czynności:

1. Zamocować regulator;
2. Umieścić czujniki i przymocować czujnik we właściwych miejscach ,
3. Dokonać podłączenia regulatora



Wejście nr 4 jest wejściem podającym sygnał, który będzie podlegał włączaniu przez przekaźniki. Sygnałem tym może być dowolne napięcie z przedziału 12V do 380 V AC lub DC. W przypadku zastosowań standardowych wejście to należy połączyć mostkiem z wyjściem nr 3 podającym sygnał L napięcia 230 VAC. W takim przypadku będzie następowało przełączanie fazy napięcia 230VAC.

